

Calentador de pared eléctrico con contraflujo

Modelo:
3144030

LEA ESTE MANUAL DEL PROPIETARIO CUIDADOSAMENTE ANTES DE INSTALAR SU NUEVO RADIADOR WILLIAMS.

PELIGRO: El incumplimiento de las instrucciones podría resultar en lesiones personales, daños a la propiedad y / o la muerte.

- No almacene ni utilice gasolina u otros vapores y líquidos inflamables cerca de este o cualquier otro aparato.
- Si percibe olor a humo:

Peligro de descarga eléctrica

- No toque el radiador.
- Inmediatamente pare el suministro eléctrico al radiador.
- Apague cualquier llama abierta.
- Póngase en contacto con un instalador o agencia de servicio calificada.



Garantía

El fabricante, Williams Furnace Co., garantiza este calefactor al comprador original bajo las siguientes condiciones:

GARANTÍA LIMITADA DE 1 AÑO

1. Cualquier parte del mismo que resulte ser defectuoso en el material o mano de obra durante un año a partir de la fecha de compra original para su uso serán reemplazados a opción del fabricante, FOB a su fábrica.
2. No se asumirá responsabilidad alguna por el fabricante por los costes laborales de desinstalación o instalación, ni los gastos de transporte o de distribución.

GARANTÍA LIMITADA AMPLIADA

1. Además de la anterior garantía limitada de un año en la unidad complete, se garantiza que cualquier cámara de combustión que se queme o se oxide a pesar de una instalación, uso y servicio correctos será cambiada por una parte igual o funcionalmente similar en el plazo de nueve años a contar desde la extinción del primer año de garantía.
2. No se asumirá responsabilidad alguna por el fabricante por los costes laborales de desinstalación o instalación, ni los gastos de transporte o de distribución.

LIMITACIONES

1. ESTA GARANTÍA LIMITADA ES LA ÚNICA GARANTÍA DEL FABRICANTE, LAS GARANTÍAS IMPLICADAS DE LA COMERCIABILIDAD, O CAPACIDAD PARA UN PROPÓSITO PARTICULAR QUEDAN LIMITADAS A UN AÑO DE GARANTÍA DE ACUERDO A LA GARANTÍA DEL FABRICANTE. BAJO NINGUNA CIRCUNSTANCIA EL FABRICANTE SERÁ RESPONSABLE POR DAÑOS INCIDENTALES, DERIVADOS, ESPECIALES O DAÑOS CONTINGENTES O GASTOS QUE SURJA DIRECTA O INDIRECTAMENTE DE CUALQUIER DEFECTO DEL PRODUCTO O CUALQUIER COMPONENTE O DEL USO DE LOS MISMOS. LOS RECURSOS PRESENTADOS EN ESTE DOCUMENTO SON RECURSOS EXCLUSIVAMENTE PARA EL USUARIO Y SON PRIORITARIOS A CUALQUIER OTRO RECURSO.

Algunos estados no permiten limitaciones en la duración de una garantía implícita, y algunos estados no permiten la exclusión o limitación de daños incidentales o consecuentes, de modo que las limitaciones o exclusiones anteriores pueden no aplicarse en su caso.

2. Esta garantía no incluye ningún cargo por mano de obra o instalación.
3. Esta garantía no se extiende a las superficies pintadas o los daños o defectos ocasionados por accidentes, alteración, mal uso, abuso o instalación incorrecta.
4. Esta garantía no cubre las reclamaciones que no impliquen defectos de fabricación.

DEBERES DEL USUARIO

1. El equipo de calefacción debe ser instalado por un instalador cualificado y manipulado de acuerdo a las instrucciones descritas en el manual del propietario que viene con el equipo.
2. Todo viaje, los costos de diagnóstico, mano de obra, servicios y mano de obra para reparar la unidad defectuosa será responsabilidad del propietario.
3. Una factura de compra, cheque cancelado, registro de pago o permiso deben mantenerse para verificar la fecha de compra y así poder establecer el período de garantía.
4. Haga que el instalador rellene la información solicitada en el siguiente espacio.

GENERAL

1. El fabricante no asume ni autoriza a ninguna persona a asumir por ella ninguna otra obligación o responsabilidad relacionada con dichos equipos.
2. El servicio realizado bajo esta garantía debe ser obtenido a través de su distribuidor. Proporcione al proveedor el número de modelo, número de serie, y la verificación de la fecha de compra.
3. Si, en un plazo razonable después de contactar a su proveedor, usted no ha recibido un servicio satisfactorio, póngase en contacto con: Customer Service Department, 250 West Laurel Street, Colton, CA 92324 para recibir ayuda.
4. ESTA GARANTÍA LE OTORGA DERECHOS LEGALES ESPECÍFICOS Y USTED TAMBIÉN PUEDE TENER OTROS DERECHOS QUE PUEDEN VARIAR DE UN ESTADO A OTRO.

Registro de instalación

Nº de modelo. _____ Nº de serie. _____

Comprador original _____

Dirección _____

Ciudad, Provincia _____ CP _____

Distribuidor _____

Dirección _____

Ciudad, Provincia _____ CP _____

Fecha de instalación _____ Nombre _____ Firma _____

(Distribuidor o representante autorizado que certifica que este aparato está instalado de acuerdo con las instrucciones del fabricante y los códigos locales.)

Contenidos

Su garantía Williams	2
Registro de instalación	2
Contenidos	3
Medidas de seguridad	4
Introducción	5
Descripción.....	5
Herramientas necesarias.....	5
Materiales.....	5
Información útil para la instalación	5
Accesorios opcionales.....	5
Instalación	6-10
Instalación del radiador	6
Desempaquetar el radiador	6
Ubicación del radiador y el termostato	7
Instalación empotrada.....	8
Instalación superficial	9
Instalación del termostato.....	10
Montaje del radiador	11
Instalación del accesorio opcional de salida trasera	12
Conexiones eléctricas	13
Instalación del accesorio embellecedor	14
Manipulación del radiador	15
Mantenimiento del radiador	15
Cableado e información técnica	16
Piezas de repuesto	17-18
Registro de servicio	19
Consejos e información	20
Cómo pedir piezas de repuesto	20

Medidas de seguridad

PELIGRO: Lea cuidadosamente estas medidas e instrucciones. Si no se siguen apropiadamente estas medidas puede ocasionar el mal funcionamiento del radiador. Esto puede conllevar la muerte, lesiones corporales y/o daños materiales.

LA INSTALACIÓN DEBE TENER CONEXIÓN A TIERRA DE ACUERDO CON LOS CÓDIGOS LOCALES, O, EN AUSENCIA DE CÓDIGOS LOCALES, CON EL CÓDIGO ELÉCTRICO NACIONAL, ANSI / NFPA NO. 70-1993.

1. USE ÚNICAMENTE REPUESTOS DEL FABRICANTE. EL USO DE CUALQUIER OTRAS PIEZAS PUEDE CAUSAR LESIONES O MUERTE.
2. NO instale este radiador en un hueco.
3. NO instale este radiador en un remolque o vehículo recreativo.
4. Este radiador no está diseñado para utilizarse en un baño, área de lavado y recintos similares. Nunca coloque el radiador en donde se pueda caer a la bañera u otro recipiente con agua.
5. MANTENGA todas las distancias especificadas en la sección "Ubicación del radiador y termostato."
6. Disponga ventilación adecuada alrededor del gabinete dentro de la habitación abierta.
7. Permita que el radiador se enfríe antes de usarlo.
Siempre cierre la electricidad al radiador cuando se trabaja en él. Esto evitará descargas eléctricas o quemaduras.
8. DEBIDO A LAS ALTAS TEMPERATURAS, ubique el radiador fuera del tráfico y lejos de muebles y cortinas

PELIGRO: CUALQUIER PANTALLA DE SEGURIDAD, LAS GUARDAS O PIEZAS QUE SE HA QUITADO PARA EL MANTENIMIENTO DEL APARATO SE DEBE CAMBIAR ANTES DE OPERAR EL APARATO PARA EVITAR DAÑOS A LA PROPIEDAD, LESIONES CORPORALES O MUERTE.

9. ALERTE a niños y adultos de los peligros de altas temperaturas de la superficie y pídale que se mantengan alejados para evitar quemaduras o que la ropa se incendie.
10. Supervise ATENTAMENTE a los niños cuando están en la misma habitación con el radiador.
11. NO coloque ropa u otros materiales inflamables sobre o cerca del radiador.
12. La INSTALACIÓN y REPARACIÓN deben ser realizados por un técnico de servicio calificado. El aparato debe ser inspeccionado antes de su uso y por lo menos anualmente por un técnico calificado. Una limpieza más frecuente puede ser necesaria debido a exceso de pelusa proveniente de alfombras, de ropa de cama, etc Es imperativo que los compartimientos de control, quemadores y conductos de aire circulante se mantendrán limpios.
13. ANTES DE INSTALAR: Para evitar choque eléctrico, desconecte los circuitos eléctricos que pasan a través de la pared donde se va a instalar el radiador.
14. SEA CONSCIENTE de las buenas prácticas de seguridad mediante el uso de equipo de protección personal, como guantes y gafas de seguridad para evitar que resulten heridos por los bordes metálicos afilados en o alrededor del radiador durante el corte o la perforación de agujeros en la madera y/o metal.
15. Este radiador incluye una alarma visual para advertir que las partes del radiador están siendo excesivamente calentadas. Si la alarma se enciende, apague inmediatamente el radiador y verifique que no existan objetos sobre o al lado del radiador que puede haber bloqueado el flujo de aire o de otro tipo causados altas temperaturas para haber ocurrido. **NO OPERE EL RADIADOR CON LA ALARMA ILUMINADA.**

PELIGRO: SI OLIERA USTED A HUMO: PELIGRO DE DESCARGA ELÉCTRICA.

1. NO TOQUE EL RADIADOR!
2. CIERRE INMEDIATAMENTE EL SUMINISTRO ELÉCTRICO PRINCIPAL AL RADIADOR.
3. APAGUE CUALQUIER LLAMA EXPUESTA.
4. CONTACTE CON UN INSTALADOR CALIFICADO, O AGENCIA DE SERVICIO.

Introducción

Por favor, lea nuestras instrucciones antes de instalar y utilizar el radiador. Esto le ayudará a obtener el máximo valor de este radiador. También le ayudará a evitar los costes innecesarios de servicio si el problema es algo que no podemos controlar y no podemos cubrir en nuestra garantía.

Siempre consulte a su inspector local de calefacción, Departamento de Construcción o empresa de electricidad con respecto a regulaciones, códigos u ordenanzas que se aplican a la instalación de un radiador eléctrico.

Descripción

Su radiador de pared de contraflujo eléctrico se envía listo para instalar en una pared exterior o interior. El radiador puede estar empotrado hasta 5-3/8 pulgadas con tacos espaciados 16 pulgadas de centro a centro, o se puede montar directamente a la superficie de la pared.

El aire se aspira a través de una rejilla en la parte superior del radiador por un ventilador de velocidad único empujándolo hacia abajo sobre el elemento calefactor y se descarga en la habitación a través de una rejilla cerca del suelo.

El elemento de calefacción utiliza la tensión de línea 240V para producir una salida de calentamiento de 31,400 Btu / hr.

El radiador es totalmente automático mediante la utilización de un termostato montado en la pared para el control de la temperatura.

El armario del radiador está construido de acero de gran espesor con un acabado horneado.

Herramientas necesarias

Taladro de mano o eléctrico conectado a tierra # 33, brocas de 1/8 ", 3/16" y 1/2 "(metal)

6 ft. Metro plegable o cinta métrica sure

Destornillador (plano medio y cabeza Phillips)

Destornillador

Alicates (de alambre)

Martillo.

Localizador de travesaños o pequeños clavos de acabado.

Tijeras de hojalatero

SERRUCHO o sierra de calar

SERRUCHO

Guantes y gafas de seguridad

Materiales

Suministros de cableado eléctrico, según sea necesario

Para las conexiones de la red, usar cable 6 AWG o de mayor tamaño adecuado para al menos 60° C (140 F).

Utilice solamente cables de cobre.

2 "x 4" x largo como sea necesario. Consulte "Cierre el espacio de montantes", en la página 9.

Información útil para la instalación

Los siguientes folletos le ayudarán en la toma de la instalación:

Compruebe en la biblioteca o se pueden adquirir en la fuente que aparece a continuación. ANSI / NFPA 70-1993 o edición vigente "Código Eléctrico Nacional."

Accesorios opcionales

Accesorio embellecedor 4701 - Proporciona un borde acabado en los lados de la pared del radiador. Acero amarillento neutro.

Kit de salida trasera 6501 - Permite dirigir aire caliente a una segunda habitación detrás del radiador. La pared acabada de la segunda habitación debe estar a 10 pulgadas del radiador. El amortiguador incorporado le permite cortar el flujo de aire a la segunda habitación si lo desea.

Instalación

Instalación de su radiador de pared

Los siguientes pasos son todos necesarios para una correcta instalación y el funcionamiento seguro de su radiador.

Desempaquete el radiador

La caja de cartón contiene el radiador y los artículos

1. Con el radiador sigue en el cartón, levante hacia arriba en la parte superior del radiador. Retire la cubierta de moldura superior en el embalaje y el paquete de hardware que contiene el termostato, alambre, llave Allen, tornillos y anclajes metálicos utilizados para el montaje superficial de instalación. Ponga el paquete donde no se pierda o dañe.
2. Retire el radiador de la caja y coloque el radiador sobre su parte posterior. Retire el resto de embalaje de cartón de apoyo y deje de lado.
3. Quite el tornillo del panel frontal superior; eleve la parte superior del panel $\frac{1}{2}$ ", tire suavemente del panel hacia la parte superior del armario y quite el panel. Ajuste el panel frontal superior y el tornillo a un lado donde no pueden ser perdidos o dañados.
4. Compruebe el aspa del ventilador para asegurar que gire libremente.
5. Retire los cuatro tornillos que sujetan la tapa de la caja de conexiones por encima del ventilador. La cubierta está marcada "TOP". Ajuste la cubierta y los tornillos a un lado en el que no se pueden perder o dañar. La caja de conexiones eléctricas y el transformador son accesibles ahora. Véase la sección sobre el cableado eléctrico.
6. Retire los dos tornillos en la parte superior del panel frontal inferior; eleve la parte superior del panel $\frac{1}{2}$ pulgada, tire

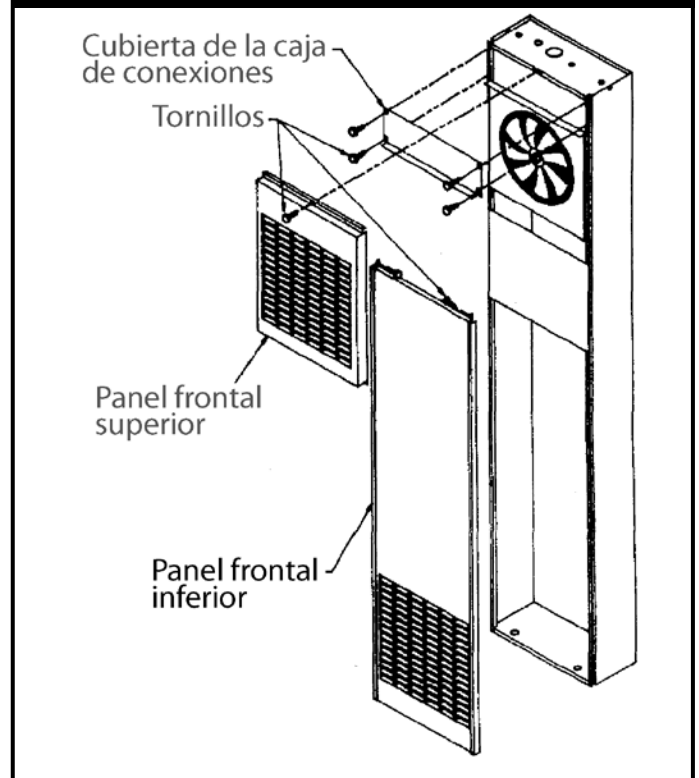
Si usted tiene alguna duda en cuanto a los requisitos, consulte con las autoridades locales para los códigos locales y estatales que afectan a la instalación.

Siempre obtenga ayuda profesional cuando sea necesario.

suavemente del panel hacia la parte superior del armario y quite el panel . Ajuste el panel frontal inferior y tornillos a un lado donde no pueden ser perdidos o dañados.

7. Examine todos los materiales de embalaje con cuidado. Busque piezas sueltas antes de desecharlo. Deshágase de los materiales de envío.

Figura 1- Retire el panel



Instalación

Ubicación del radiador de pared y el termostato

Tenga en cuenta los siguientes puntos antes de intentar instalar el radiador:

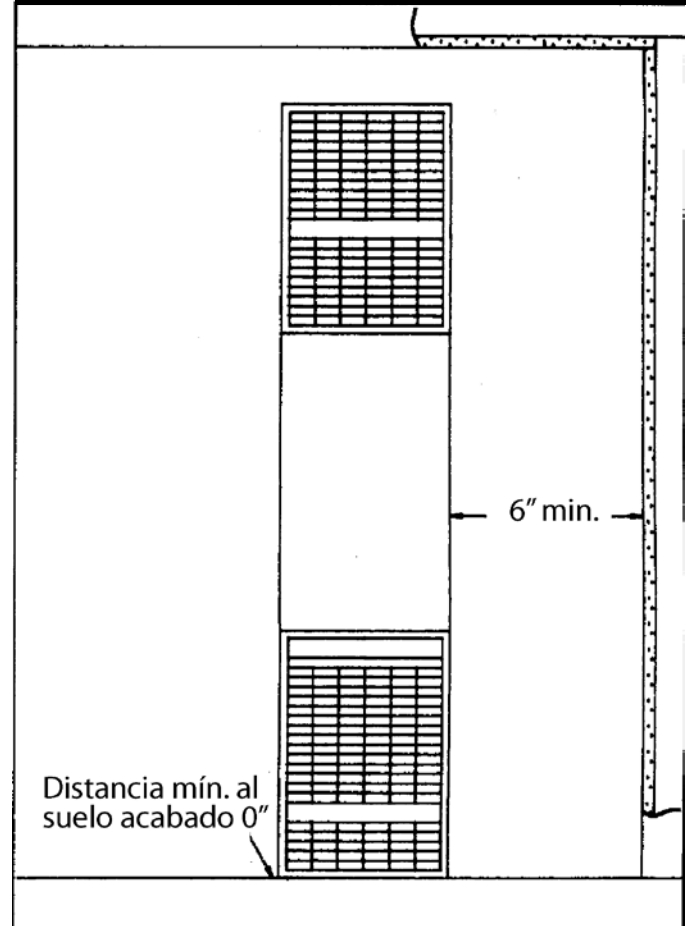
1. El radiador puede ser montado en superficie o empotrado en cualquier pared interior o exterior, si usted no está usando la salida trasera opcional.
2. Si está utilizando la salida trasera opcional, debe instalarlo en una pared interior.
3. La profundidad máxima de empotramiento es 5-3/8 pulgadas.
4. Compruebe las distancias necesarias. El lado del radiador debe ser de al menos 6 pulgadas desde una esquina o pared divisoria (Figura 2).
5. Trate de colocar el radiador cerca del centro del espacio a calentar para una buena circulación de aire. No lo instale donde una puerta o cortinas podrían oscilar sobre el radiador o la salida trasera opcional. No ponga en un armario, alcoba, pasillo u otro espacio confinado.
6. Asegúrese de que el cableado eléctrico puede ser llevado al radiador.
7. Para garantizar la recogida y el servicio de acceso adecuados, la parte delantera del radiador debe hacer frente a la habitación abierta.
8. Seleccione una ubicación para el termostato a unos 5 pies por encima del piso en una pared interior. El cable suministrado con el termostato de su radiador es de 13 pies de largo, que debería ser suficiente para hacer funcionar a través del ático por lo que el termostato puede ser de un máximo de 16 pies de distancia del radiador medidos en línea recta, o aproximadamente 12 pies desde el radiador si el cable se ejecuta bajo el suelo. El termostato debe detectar la temperatura promedio de la cámara, evite lo siguiente:

PUNTOS CALIENTES:
Conductos/tuberías ocultas
Chimeneas
Registros
Equipos de TV
Radios
Lámparas
Luz directa del sol
Cocina

PUNTOS FRÍOS:
Conductos/tuberías ocultas
Escaleras
Puertas
Habitaciones sin calefactar al otro lado de la pared
PUNTOS MUERTOS:
Tras puertas
Esquinas y huecos

9. Después de escoger una ubicación que cumpla los requisitos, inspeccione la pared. Asegúrese de que no hay tuberías, cableado, o cualquier otra cosa que pueda interferir con el radiador o la instalación del termostato. Si es necesario, muévalos o elija una nueva ubicación.

Figura 2 - Distancia mínima



Instalación

Instalación empotrada

ANTES DE COMENZAR: Para evitar descargas eléctricas, apague los circuitos eléctricos que pasan a través de la pared donde se va a instalar el radiador.

Si tiene la intención de usar la salida trasera opcional, pase a la página 12 para el procedimiento de instalación de salida posterior antes de empezar a instalar el radiador. Utilice solamente la rejilla opcional y la extensión de arranque suministrado por el fabricante.

Encuentre los montantes

Utilice un localizador de poste de madera o pequeños clavos de acabado. Repetidamente conducir y quitar un clavo en la pared en el área de la viga hasta que lo encuentre. A continuación, busque un lado. Deje el clavo allí. Coloque otro clavo justo en el otro lado del mismo montante.

El borde interior del otro montante debe estar a unas 14 ½ " desde el que encontró. Conduzca otro clavo en el borde interior de este montante.

NOTA

SI LOS MONTANTES NO ESTÁN EN CENTROS DE 16", VER "CERRAR EL ESPACIO DE MONTANTES", PÁGINA 9.

Corte la abertura en la pared

Extienda y corte la abertura que se requiere en la pared según Figura 3. La altura vertical de la abertura que se muestra es de 3 " mayor que la altura del radiador para dejar espacio para la conexión de cables después de instalar el radiador.

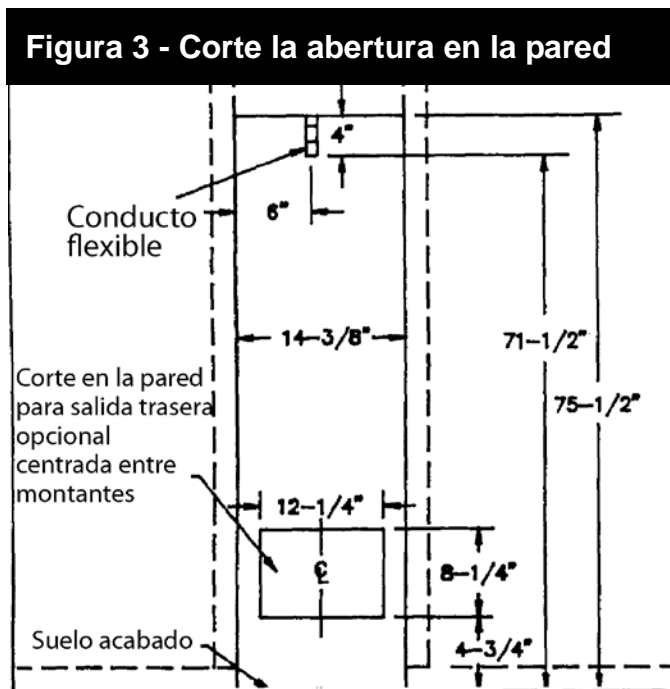
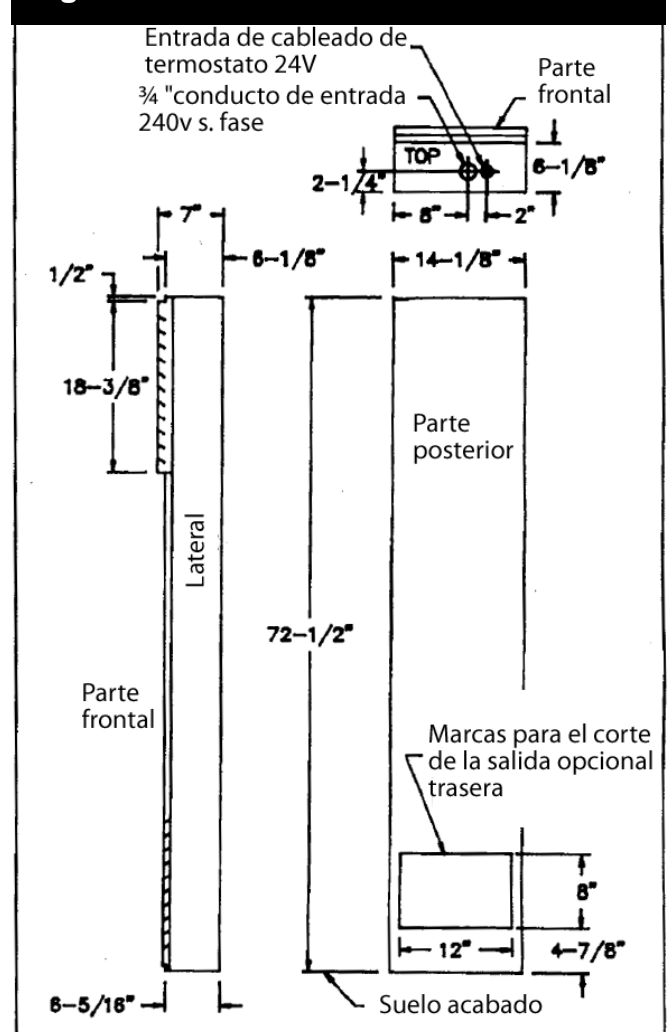


Figura 4 - Tubería eléctrica



Instalación eléctrica

1. Para llevar adecuadamente el conducto, los cables de suministro de energía eléctrica y el cableado del termostato a la parte superior del radiador, debe hacer los agujeros de entrada en la placa superior del techo por el encima del radiador.
2. Si resulta práctico llevar el cableado al radiador por el espacio del ático, puede perforar los agujeros de entrada a través de cualquier poste de la pared por encima del radiador y coloque el conducto y el cableado en un espacio de montantes contiguo, semisótano o sótano a un punto por encima del radiador para que coincida las aberturas en la figura 4.
3. En la ubicación seleccionada, perfore un agujero de 1 pulgada para el conducto eléctrico y un agujero de ½ pulgada para los cables del termostato.
4. Instale el conducto y deje que se extienda 4 pulgadas por debajo de la parte superior de la abertura de la pared del radiador. (Esto permitirá que 1 pulgada de conducto se extienda en el interior del armario del radiador.) Véase el gráfico 3

Instalación

NOTA

El conducto flexible se puede utilizar sólo si es aprobado por los códigos y ordenanzas locales. Si usted tiene alguna duda, consulte a su inspector local eléctrico o de construcción.

5. Los cables de suministro eléctrico, el cable de tierra y los cables del termostato ahora pueden ser dirigidos a la ubicación del radiador. Consulte los apartados "Instalación del termostato" en la página 10, y "cableado eléctrico" en la página 13.
6. Asegúrese de dejar suficiente cable sobrante en el radiador para hacer las conexiones dentro de la caja de conexiones del radiador.
7. Si es más conveniente para usted, puede llevar el cableado al radiador una vez montado.

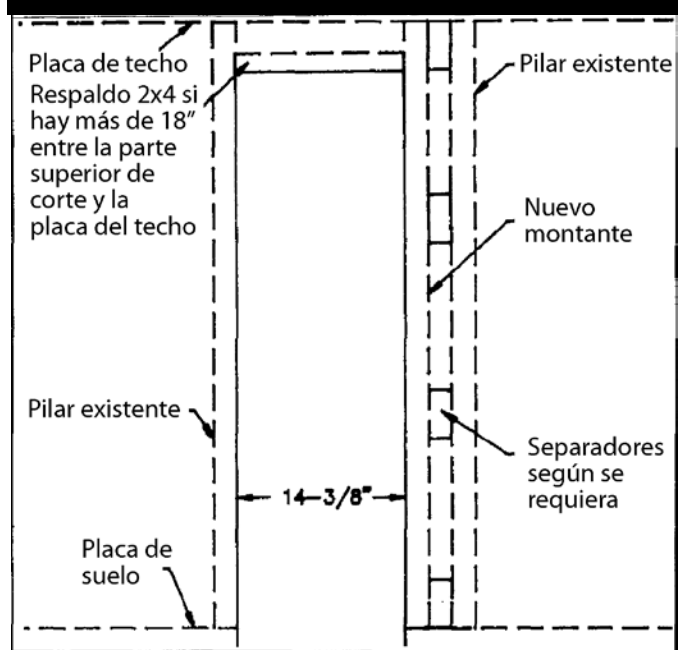
Cierre el espacio de montantes (Si es necesario)

Si montantes no están en centros de 16", corte el agujero para el radiador cerca de un montante y el marco existente en el otro lado usando un 2x4 y bloques espaciadores según sea necesario. Ver Figura 5.

Si la distancia desde la parte superior del recorte de la placa de pared de techo es más de 18 pulgadas, se recomienda que sea cerrada.

Clave a un 2x4 el tiempo suficiente para ir entre los postes de madera en la parte superior de la apertura para cerrar el espacio montante.

Figura 5 - Cierre el espacio de montantes



Instalación superficial

ANTES DE COMENZAR: Para evitar descargas eléctricas desconecte los circuitos eléctricos que pasan a través de la pared donde se va a instalar el radiador. Si tiene la intención de usar la salida trasera opcional, pase a la página 12 para el procedimiento de instalación de salida posterior antes de empezar a instalar el radiador. Utilice solamente la rejilla opcional y la extensión de arranque suministrada por el fabricante.

Encuentre los montantes

1. Encuentre dos montantes en el punto donde el radiador se va a colocar. Utilice un localizador de montante o pequeños clavos de acabado. Repetidamente conducir y quitar un clavo en la pared en el área del montante hasta que lo encuentre. A continuación, busque un lado. Deje el clavo allí. Coloque otro clavo justo en el otro lado del mismo montante.
2. El borde interior del otro montante debe estar aproximadamente 14 ½ pulgadas desde el encontrado. Conduzca otro clavo en el borde interior de este montante.

Corte la abertura en la pared

Si tiene la intención de usar la salida trasera opcional, corte una abertura de 8 ¼ pulgadas por 12 ½ pulgadas SOLAMENTE como se muestra en la Figura 3 en la página 8. Véase también la instalación de salida trasera opcional en la página 12.

Instalación eléctrica

1. Si no es práctico dirigir el cableado al radiador desde el ático, es posible hacer agujeros de entrada a través de cualquier poste de la pared por encima del radiador y coloque el conducto y el cableado en un espacio montante contiguo, semisótano o sótano.

2. Para dirigir el conducto correctamente, los cables de suministro de energía eléctrica y cables del termostato a la parte superior del radiador, también debe hacer los agujeros de entrada en el panel de la pared por encima del radiador.
3. Las aberturas de suministro eléctrico deben estar ubicadas 2-pulgadas por encima de la parte superior del radiador para encajar con las aberturas mostradas en la Figura 4 página 8.
4. En los lugares seleccionados, perforo un agujero de 1 pulgada para el cableado de alimentación eléctrica y un agujero de ½ pulgada para los cables del termostato.
5. Pase el conducto flexible al agujero de 1 pulgada en el panel de yeso y deje que se extienda por lo menos 1 pulgada por debajo de la parte superior del radiador (7 ½ pulgadas desde el piso terminado). Vea la Figura 3 en la página 8.

NOTA

El conducto flexible se puede utilizar sólo si es aprobado por los códigos y ordenanzas locales. Si usted tiene alguna duda, consulte a su inspector local eléctrico o de construcción.

6. Los cables de suministro eléctrico, el cable de tierra y los cables del termostato ahora pueden ser dirigidos a la ubicación del radiador. Consulte los apartados "Instalación del termostato" en la página 10, y "cableado eléctrico" en la página 13.
7. Asegúrese de dejar suficiente cable sobrante en el radiador para hacer las conexiones dentro de la caja de conexiones del radiador.
8. Si es más conveniente para usted, puede llevar el cableado al radiador una vez que se monta.

Instalación

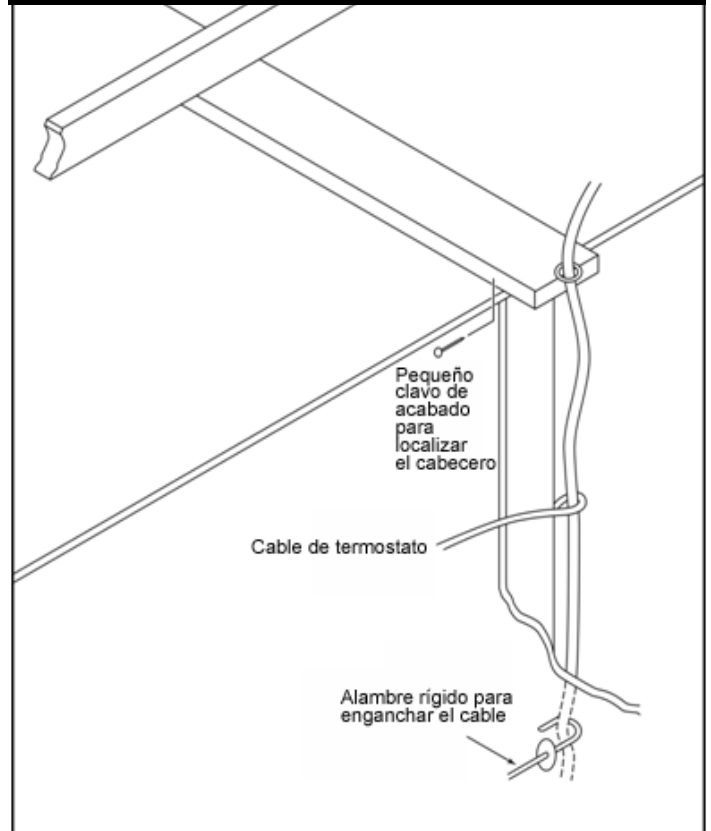
Instalación del termostato

1. Si se está reemplazando un termostato viejo, tiene una ubicación satisfactoria y el cableado parece estar en buen estado, utilice el cableado existente. En caso de duda, utilice cable nuevo.
2. Si se elige una nueva ubicación del termostato, o si se trata de una nueva instalación, el cable del termostato debe primero llevarse a la ubicación seleccionada. Todo el cableado debe concordar con los códigos y ordenanzas locales. Estas instrucciones hablan de tirar del cable del termostato desde el ático, pero puede ejecutarse desde un espacio de sótano o semisótano usando métodos similares.
3. Antes de perforar el agujero en la pared en la ubicación seleccionada, conducir un pequeño clavo a través del techo en la esquina de la pared y el techo por encima de la ubicación del termostato. Tire del clavo y empuje un pequeño alambre rígido a través del agujero para que pueda ser encontrado en el ático. Perfore un agujero de $\frac{1}{2}$ pulgada a través de la placa de pared del techo.
4. Buque obstrucciones en la partición. A continuación, perfore el agujero de $\frac{1}{2}$ pulgada a través de la pared en la ubicación seleccionada para el termostato.
5. Desde el ático, lleve el cable del termostato o un alambre rígido a través de la pared hasta que dé con la ubicación del termostato.
6. Agarre el cable del termostato a través del agujero y tire del cable a través del agujero en la pared para que 6 pulgadas de alambre sobresalgan.
7. Dirija el cable a la pared del radiador.

Montaje del termostato

1. Para quitar la cubierta del termostato, sujete la cubierta y tire hacia afuera. Retire con cuidado y deseche la pestaña de embalaje que protege el interruptor y los contactos.
2. Conecte los cables del termostato a los bornes en la parte posterior de la base del termostato.
3. Empuje el cable sobrante a través del agujero en la pared y tape el agujero con aislamiento para evitar que las corrientes de aire afecten el funcionamiento del termostato.
4. Asegúrese de que el termostato esté nivelado para una mejor apariencia, fije la base del termostato a la pared a través de los orificios de montaje con los tornillos suministrados.
5. Vuelva a colocar la cubierta del termostato.

Figura 6 - Dirija el cable del termostato



Montaje del radiador

NOTA

Si está utilizando la salida trasera opcional, siga las instrucciones de instalación en la página 12 antes de continuar.

1. Si la instalación es empotrada, despeje el hueco de todos los residuos.
2. Coloque el radiador en la posición. Asegúrese de colocar el conducto flexible a través de orificio provisto en la parte superior del radiador.
3. **Sujete la parte superior del radiador**

(Instalación empotrada)

Sujete la parte superior del radiador a los montantes a través de orificios dispuestos en pestañas superiores usando (2) tornillos largos suministrados (Figura 7).

(Instalación superficial)

Sujete la parte superior del radiador de la pared usando (2) anclajes metálicos (envasados en bolsa de plástico con termostato), colocándolos sobre la pestaña posterior de la parte superior del radiador y atornille a la pared con (2) tornillos largos suministrados (Figura 7).

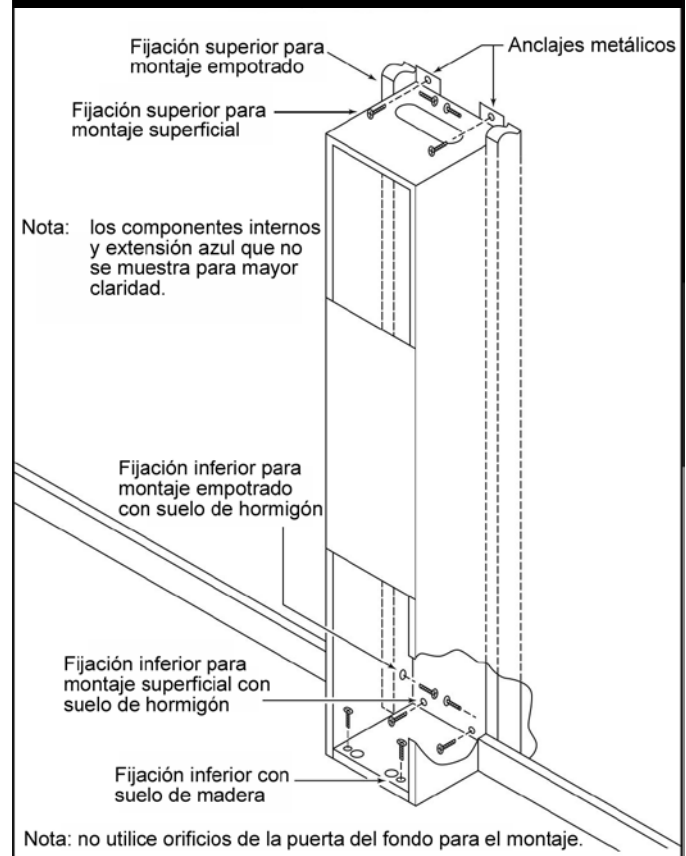
NOTA:

Todos los elementos de fijación no tienen acabado, y todos los agujeros no están preperforados debido a las diferentes necesidades de los distintos tipos de construcción de la pared. Los elementos de fijación adecuados que respondan a su situación particular, se encuentran disponibles en su ferretería local.

4. **Sujete la parte inferior del radiador**
(Instalación superficial y empotrada)

Taladre (2) agujeros en la parte inferior del armario del radiador cerca de cada lado. Fije el radiador a través de estos agujeros en el suelo. Si el suelo es de hormigón, utilice una ubicación de fijación suplente por la Figura 7 en la página 11.

Figura 7- Montaje del radiador



Instalación del accesorio de salida trasera

Instalación empotrada del radiador

1. Corte un agujero de 8 - ¼ pulgadas x 12 - ¼ pulgadas en la pared, como se muestra en la Figura 3 de la página 8
2. Corte una abertura de 8 pulgadas x 12 pulgadas en la parte trasera del armario tras las líneas marcadas estampadas en el armario. Vea la Figura 4 en la página 8.
3. Monte el radiador en el hueco. (Ver Cómo Montar el radiador en la página 11.)
4. Coloque plantilla de yeso en la apertura y clávelo en los montantes (Figura 8).

EN NUEVA CONSTRUCCIÓN instale la plantilla de yeso antes de aplicar el acabado de la pared.

NOTA:

5. En la construcción en seco, la base de yeso se puede omitir.
6. Centre la rejilla sobre el agujero en la pared trasera y marque la ubicación de los orificios de la rejilla en la pared.
7. Usando un taladro de diámetro 1/8-pulgada, perforo (2) agujeros en el yeso (o pared de yeso) y el armario para fijar la rejilla.
8. Acople la rejilla con los tornillos suministrados (Figura 9). El arranque de 10 pulgadas no se requiere para la instalación empotrada.

Instalación superficial del radiador

1. Corte un agujero de 8 - ¼ pulgadas x 12 - ¼ pulgadas en la pared, como se muestra en la Figura 3 de la página 8.
2. Corte una abertura de 8 pulgadas x 12 pulgadas en la parte trasera del armario tras las líneas marcadas estampadas en el armario. Vea la Figura 4 en la página 8.
3. Coloque la placa de montaje contra el armario con el lado interior de la bota exactamente en los bordes del agujero.
4. Marque las ubicaciones de los tornillos, retire la placa y perforar los agujeros de # 33 para tornillos de metal.
5. Adjunte la placa a la parte posterior del radiador con los tornillos suministrados.
6. Coloque la plantilla de yeso en la apertura y clávelo en los montantes (Figura 8).

En construcciones nuevas instale la plantilla de yeso antes de aplicar el acabado de la pared.

7. Coloque el radiador, con la placa de montaje adjunta, a través del agujero en la pared y marque el final de la placa de montaje para que pueda ser cortado al ras de la pared exterior.
8. Quite el radiador de la pared y corte la placa donde marcó.
9. Coloque el radiador con la placa de montaje recortada unida, a través de los agujeros en la pared y monte el radiador. (Ver Montaje del radiador en la página 11.)

10. Centre la rejilla sobre el agujero en la pared trasera y marque la ubicación de los orificios en la rejilla en la pared.
11. Usando un taladro de diámetro 1/8-pulgada, perforo (2) agujeros a través del suelo de yeso y yeso (o panel de yeso).
12. Acople la rejilla con los tornillos suministrados (Figura 10).

Figura 8 - Posición de la base de yeso

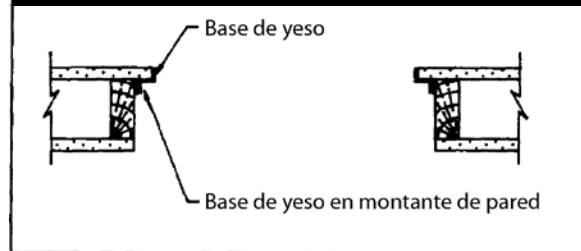


Figura 9 - Montaje empotrado

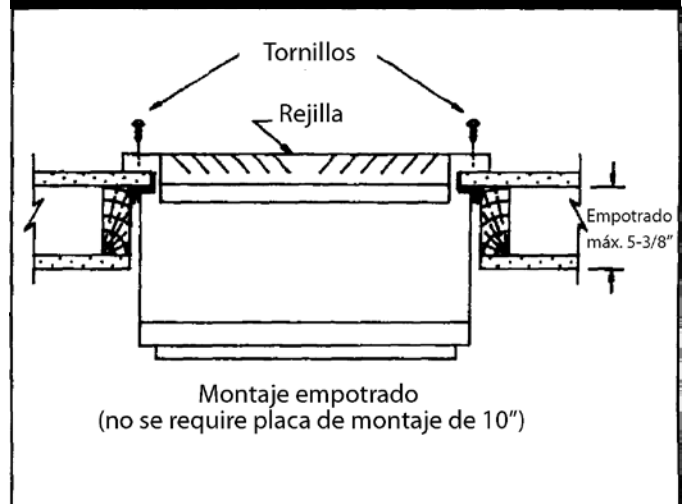
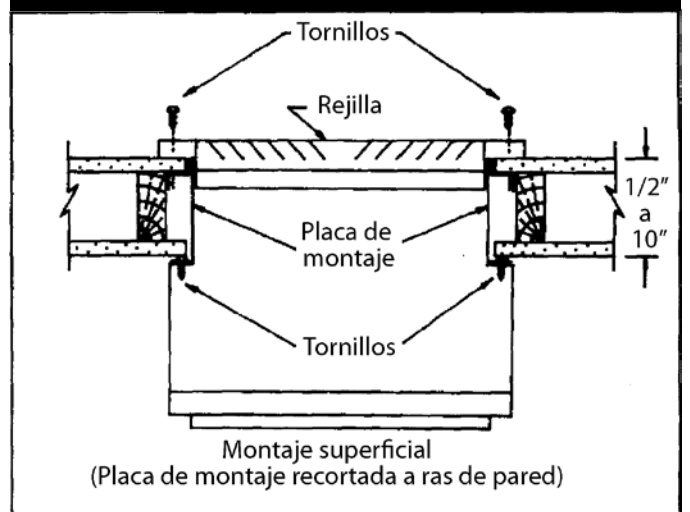


Figura 10 - Montaje superficial



Conexiones eléctricas

PELIGRO:

PELIGRO DE DAÑO A LA PROPIEDAD,
LESIONES CORPORALES O LA MUERTE.

DESCONECTE LA ALIMENTACIÓN ELÉCTRICA EN LA
CAJA DE FUSIBLES O EL PANEL DE SERVICIO ANTES
DE HACER CUALQUIER CONEXIÓN ELÉCTRICA.

AISLAR EN CASO NECESARIO.

TODA LA TENSIÓN DE LÍNEA Y CONEXIONES A TIERRA
debe completarse antes de que se restablezca LA
CORRIENTE ELÉCTRICA.

PRECAUCIÓN

Etiquete todos los cables antes de desconectar al darle
servicio. Los errores de cableado pueden causar un
funcionamiento incorrecto y peligroso. Verifique el
funcionamiento correcto después del servicio.

Todo el trabajo eléctrico debe cumplir con los códigos y ordenanzas locales o, en su ausencia, con el Código Eléctrico Nacional, NFPA70/ANSI C1-1993. Si usted no está familiarizado con los códigos de cableado en general, que un electricista competente haga este trabajo.

Suministro de energía eléctrica

Lleve un circuito monofásico de 240 V, 60 Hz, 50 amperios desde un interruptor independiente o un fusible en el panel de entrada de servicio a la caja de conexiones del radiador.

No pase los cables de suministro dentro del armario del radiador, a excepción de la parte superior del armario hasta la caja de conexiones.

Caja de conexiones

Las conexiones de la fuente de alimentación se hacen dentro de la caja de conexiones situada en la parte superior del armario. Consulte la Figura 11 y la Figura 1 en la página 6.

Conexión eléctrica

Conecte el conducto 240V a la parte superior del radiador, como se muestra en la Figura 11.

Tire de los cables de suministro a través del conducto y en la caja de conexiones. Conecte los cables de suministro 240V a "la conexión LINE 'en el tablero de terminales. Consulte el diagrama de cableado en la placa de cubierta de la caja de conexiones.

Si usted tiene alguna duda en cuanto a conexión eléctrica o el cumplimiento con el código u ordenanza, consulte a su inspector eléctrico o un electricista autorizado.

Puesta a tierra

Establezca una conexión de tierra de la caja de bornes de la unidad a una conexión a tierra en el panel de servicio eléctrico o una varilla de tierra adecuadamente impulsada y eléctricamente a tierra.

Conexiones de baja tensión

Pase el cable termostato del radiador. Consulte Instalación del termostato en la página 10.

Conecte los cables del termostato a los dos (termostato) cables que se extienden en el interior de la caja de conexiones. Consulte el diagrama de cableado en la placa de cubierta de la caja de conexiones y la figura 11.

Cuando el montaje se haya completado, consulte los pasos 1, 2 y 3 a continuación.

Refiérase a la Figura 1, página 6.

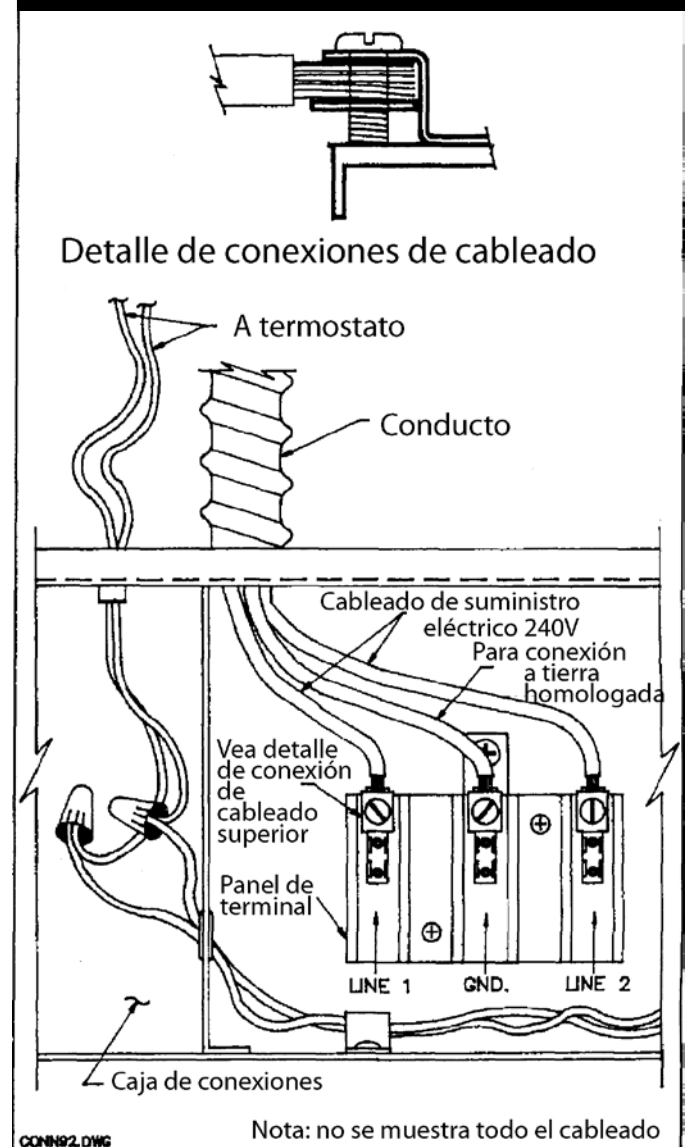
1. Vuelva a colocar la placa de la cubierta de la caja de conexiones. Apriete bien los tornillos.
2. Vuelva a colocar el panel frontal inferior
3. Vuelva a colocar el panel frontal superior.

NOTA

Para las conexiones de la red, usar 6 AWG o mayor tamaño adecuado para, al menos, 60° C (140° F).

Utilice solamente cables de cobre.

Figura 11 - Conexiones de cableado



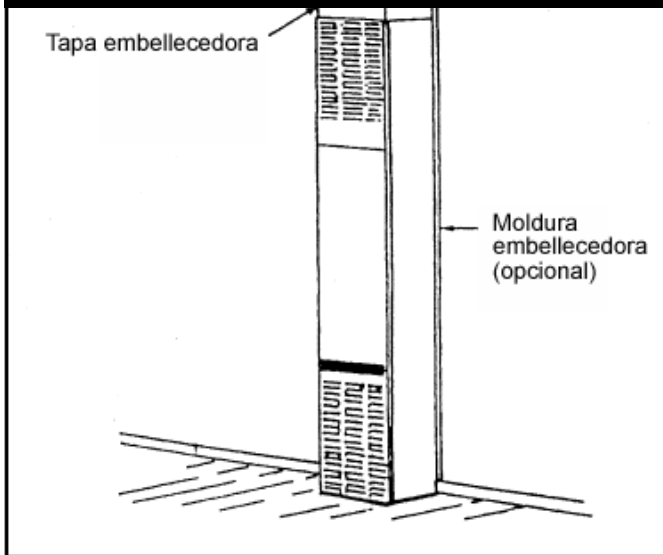
Instalación del accesorio embellecedor

Accesorio embellecedor 4701

Cuando se desee, el Kit embellecedor opcional puede utilizarse para cubrir la grieta entre el radiador y la pared Ver Figura 12.

Coloque las tiras apretadas contra el radiador con otro borde contra la superficie de la pared y fije a la pared con alfileres chapetón previstos. Corte las molduras para adaptarse a cada radiador según sea necesario.

Figura 12 - Embellecedor de radiador



NOTA

Puede usar moldura de madera de cuarto para el ajuste si se desea.

Panel embellecedor (Instalación superficial)

1. Para ocultar el cableado del radiador, ajuste la cubierta superior del ajuste dentro de las pestañas de la parte superior del radiador.
2. Fije a la caja del radiador con (2) tornillos cortos provistos.

Panel embellecedor (Instalación empotrada)

1. Recorte los bordes posteriores de la cubierta superior del ajuste (un poco a la vez) hasta que se ajuste entre la brida del armario frontal y la pared.
2. Cuando esté recortado a su satisfacción, póngalo en la parte superior del radiador y perforo (2) # 33 agujeros a través de la cubierta superior del ajuste y las bridas laterales del radiador.
3. Sujete la cubierta al radiador con (2) tornillos cortos provistos.

Manipulación del radiador

El radiador se controla por medio de un termostato de pared de 24 voltios. Cuando se energiza el circuito del termostato, los relés de baja tensión se accionan y se cierran los circuitos para el elemento de calentamiento y el motor del ventilador. El relé hace actuar después de termostato y lo enciende o lo apaga".

La protección contra el sobrecalentamiento es proporcionada por medio de un interruptor de límite situado cerca de los elementos de calefacción, que actúa para abrir los circuitos de relé que controla los elementos de calefacción si el volumen de aire circulante se reduce. El interruptor de límite restaura automáticamente el funcionamiento cuando la temperatura alcanza un nivel normal. Como garantía adicional, cada elemento calefactor está equipado con fusibles limitadores para proteger contra picos de corriente excesivos y prolongados. Si estos protectores abren el circuito de calefacción, el limitador de calor debe ser reemplazado por un

técnico del de servicio que determine y corrija la causa del fallo.

El volumen de aire se puede ajustar en las rejillas traseras de funcionamiento, si está equipado. No trate de reducir el flujo de aire desde el panel principal (frontal) de la rejilla. Para ello provocaría el cierre a través del control alto límite. Para obtener los mejores resultados de calefacción, no obstruya el flujo de aire colocando los muebles frente a puntos de venta. Asegúrese de que el libre flujo de aire que retorna al ventilador no se reduce por el cierre de las puertas entre los espacios con calefacción.

Mantenimiento del radiador

Mantenimiento anual necesario

Elemento de calefacción y salida trasera opcional

Mantenga limpio en todo momento. Limpie todo material extraño de la salida posterior y superior del elemento de calefacción. Use un cepillo suave o una aspiradora.

Para el acceso al elemento calefactor, retire (2) tornillos (Figura 1 en la página 6) y sujete el panel cerca de la cara inferior y tire hacia arriba y hacia fuera.

Después de la limpieza posterior de elemento de salida y la calefacción trasera opcional, reemplace el panel frontal.

Ventilador y motor

Para la vida máxima del motor de ventilador, el fabricante recomienda que el ventilador se inspeccione anualmente, soplar el polvo de los orificios de ventilación y unas gotas de aceite de # 20 sin detergente añadido a la cavidad del cojinete (Figura 13).

Para llegar al motor:

1. Saque los cuatro tornillos que sujetan la cubierta del ventilador al lado de las bridas del armario y quite la cubierta (Figura 1 en la página 6).
2. Antes de retirar la pala del ventilador, recuerde su posición mediante el examen de la tuerca de la cuchilla y la cantidad de eje visibles. Escriba o marque el eje del motor con el fin de volver a instalar el aspa del ventilador a su lugar original en el eje.
3. Usando la llave provista, afloje "la cabeza Allen" del tornillo de fijación 5/32-inch sosteniendo la aspa del ventilador al eje del motor y retire la hoja del ventilador.
4. Para reemplazar el aspa del ventilador, invierta los pasos 1-3 arriba.

PELIGRO: PELIGRO DE LESIONES CORPORALES O MUERTE. APAGUE LA FUENTE DE ALIMENTACIÓN ELÉCTRICA EN INTERRUPTOR, CAJA FUSIBLES O EL PANEL DE SERVICIO ANTES DE RETIRAR CUALQUIER PUERTA O ACCESO O LOS PANELES DE SERVICIO DE LA UNIDAD.

Área del aparato

Para una mejor circulación y calentamiento más eficaz, no coloque mobiliario obstructivo a menos de 4 pies a la parte delantera del armario o 2 pies al lado de la caja.

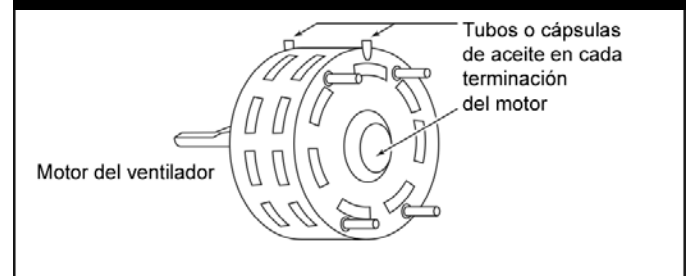
PRECAUCIÓN: FUENTE DE ENCENDIDO POSIBLE. ALTA TEMPERATURA, GUARDE EL MATERIAL COMBUSTIBLE LEJOS DEL FRENTE DEL RADIADOR.

The appliance area must be kept clear and free from combustible material, gasoline and other flammable vapor and liquids.

Acabado del armario

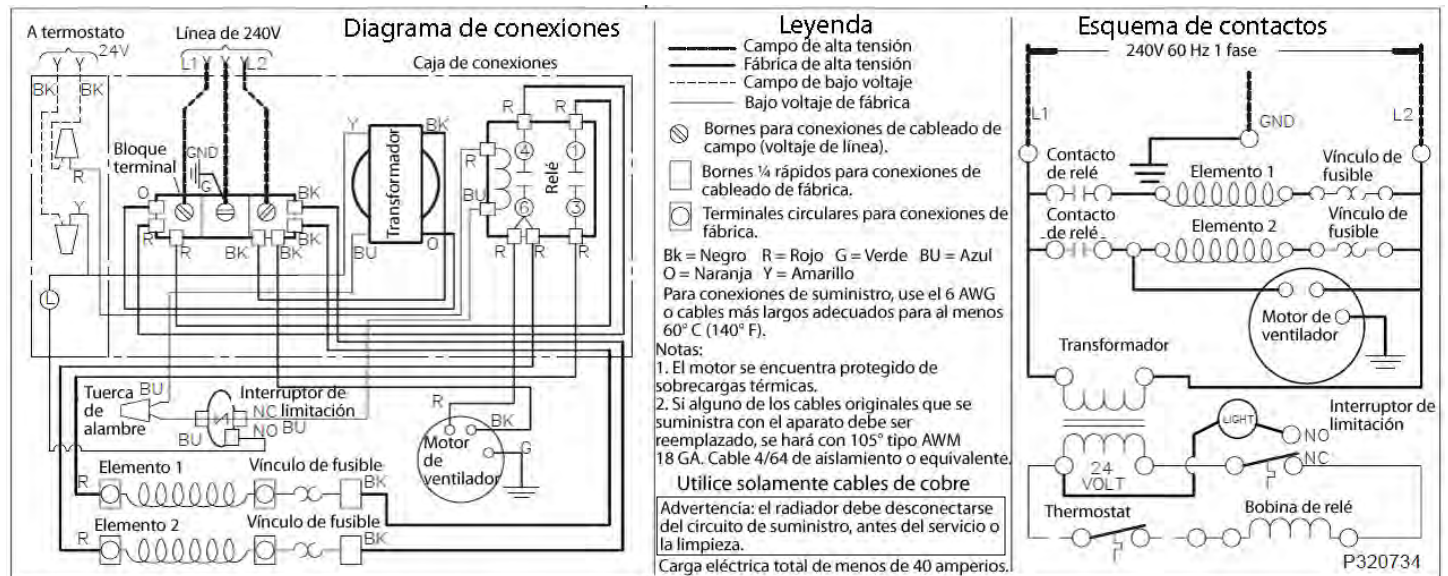
Limpie el exterior con un trapo húmedo. Nunca use limpiadores abrasivos. Los armarios están acabados en esmalte horneado resistente al calor - NO repinte con pintura de pared.

Figura 13 - Perforaciones del motor de aceite



Cableado e información técnica

Modelo 3144030



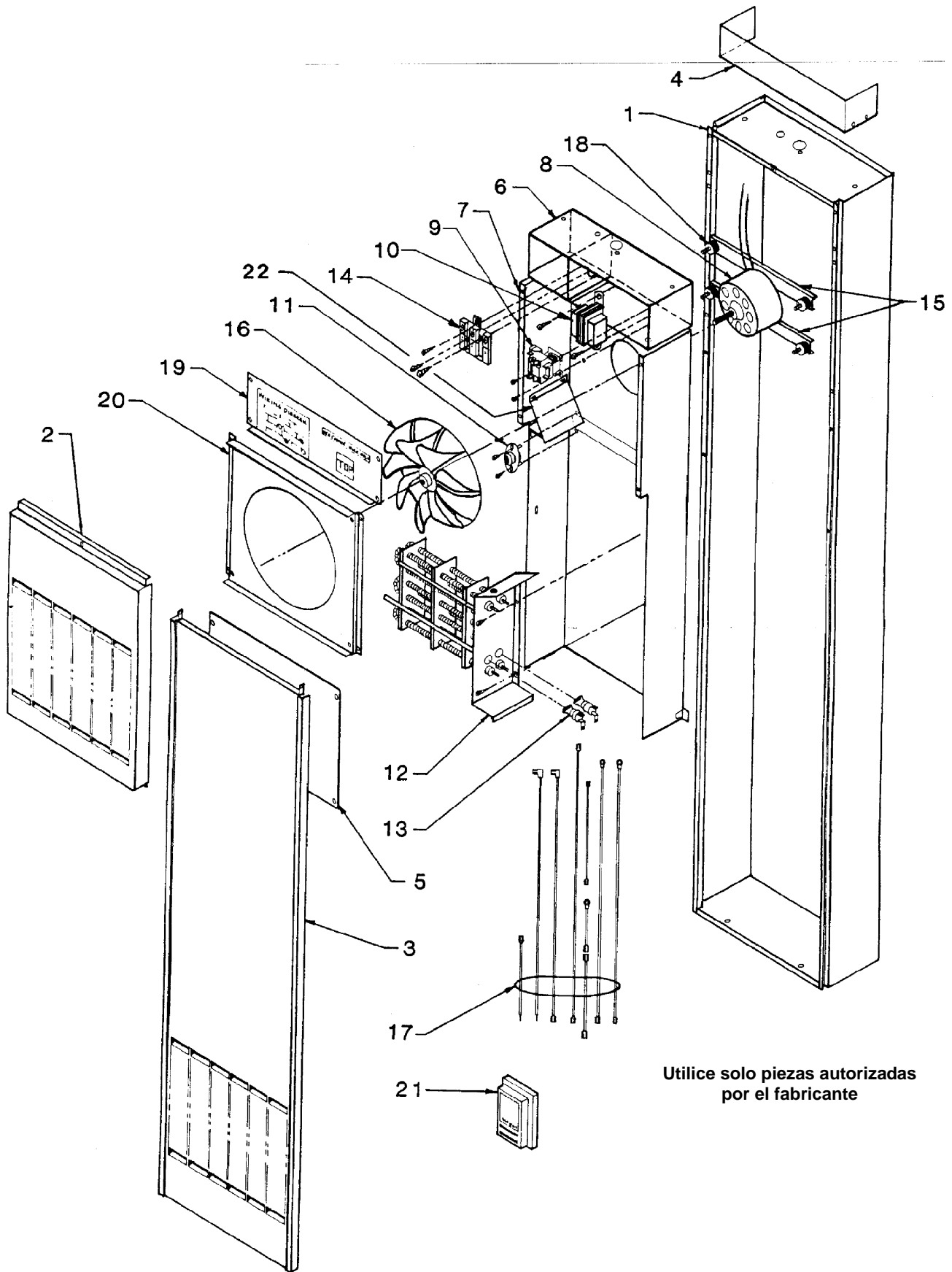
Información técnica

ESPECIFICACIONES Y DIMENSIONES		DATOS DEL MOTOR Y EL VENTILADOR	
Modelo	3144030	Voltaje	240 1Ø
Voltaje	240	Hz	60 A.C.
Hz	60 A.C.	HP (aprox.)	1 / 40
kW	9.2	RPM (aprox.)	1000
AMP	38.3	CFM (aprox.)	375
Btu/hr.	31,400	FLA	.6
Ancho	14-1/8"	DATOS DE CONTROL	
Profundidad	7"	Termostato - 24V. Montado en pared	
Altura	72-1/2"	Relé - 24V / 240V Encendido	
Amperaje total	39.0 FLA	Transformador - 24V / 240V Clase II	
Tamaño de fusible	50 Amp		
Calibre del cable *	6AWG		

* Max. de ejecución recomendado de 200 pies con 6.5 voltios descenso.

El índice de eficiencia de este aparato es un índice de eficiencia térmica producto determinado, en condiciones de operación continua se determinó independiente de cualquier sistema instalado.

Piezas de repuesto



Utilice solo piezas autorizadas
por el fabricante

Piezas de repuesto

Piezas de repuesto para modelo - 3144030

N. DE REFER.	DESCRIPCIÓN	N. DE PIEZA
1	CARCASA EXTERIOR	16C01
2	PANEL FRONTAL SUPERIOR	16B01
3	PANEL FRONTAL INFERIOR	16C03
4	PANEL EMBELLECEDOR SUPERIOR	16A07
5	CUBIERTA	16A04
6	CONJUNTO DE CAJA DE CONEXIONES	16B15
7	CONJUNTO DE ELEMENTO DE CARCASA	16C04
8	MOTOR	P021504
9	RELÉ	P154700
10	TRANSFORMADOR	P154802
11	INTERRUPTOR DE LÍMITE	P323366
12	ELEMENTO CALEFACTOR	P155001
13	LIMITADOR DE FUSIBLE(2 REQ)	P323665
14	BLOQUE TERMINAL	P323665
15	SOPORTE DE MOTOR (2 REQ)	16A06
16	ASPAS DE VENTILADOR	P200600
17	CABLEADO INTERNO	
18	VIBRACIÓN MONTAJE-MOTOR (4 REQ)	P022800
19	CUBIERTA DE CAJA DE CONEXIONES	16A03
20	PLACA DE ORIFICIOS	16B05
21	TERMOSTATO	P322016
22	MONTAJE DEFLECTOR LATERAL	16A18
☆	MANUAL DE PROPIETARIO	P321008

☆ NO SE MUESTRA

PARA ILUSTRACIÓN DE PIEZAS, VER PÁG. 17.

TORNILLOS Y PERNOS SON ARTÍCULOS DE FERRETERIA ESTÁNDAR, DISPONIBLES A NIVEL LOCAL

Registro de servicio

Dato	Servicio llevado a cabo	Componentes requeridos

Consejos e información

Si su radiador no funciona correctamente, es posible evitar la inconveniencia y el costo de una llamada de servicio mediante la comprobación de los siguientes puntos antes de llamar al servicio.

Por su seguridad

No almacene ni utilice gasolina u otros vapores y líquidos inflamables cerca de este o cualquier otro aparato.

Desconecte siempre el interruptor de circuito del radiador antes de abrir el radiador para su inspección o servicio.

CAUSA POSIBLE

QUÉ HACER

Si su radiador no calienta o no da suficiente calor:

El termostato no está configurado correctamente:

Restablecer termostato a la posición deseada.

El flujo de aire restringido:

Compruebe que las puertas, las cortinas o los muebles no están bloqueando las rejillas.

Si el ventilador no funciona:

Fusible quemado:

Reemplace el fusible.

El motor del ventilador no está conectado a la energía eléctrica:

Conecte a la energía eléctrica.

Si el ventilador hace ruido:

La carcasa de mueve:

Apriete los tornillos.

Soplador de ventilador sucio:

Limpiar ventilador.

Soplador de ventilador doblado:

Enderece o cambie.

Motor necesita lubricación:

Aceites de motor (Página 15)

Cómo pedir piezas de repuesto

Al pedir piezas de repuesto siempre proporcione la siguiente información:

1. Número de modelo
2. Código de Fabricación
3. Número de Pieza
4. Descripción de la Pieza

Todas las piezas que se indican en el presente documento pueden solicitarse llamando a su proveedor de equipos. El número de modelo de su radiador de pared Williams se encuentra en la placa de características.



Williams Furnace Company • 250 West Laurel Street, Colton, CA 92324
(909) 825-0993 • FAX: (909) 824-8009

Fabricado en U.S.A. • Fundado en 1916



Abril 2014